

Status på ydelsesudvikling i forsøgsperioden hos besætning 2

Der foretages ydelseskontrollering i besætningen på følgende datoer i forsøgsperioden – se nedenstående tabel.

Tabel 1. Oversigt over dato for ydelseskontrol i forbindelse med forsøg.

Dato	Kontrolart
7. - 8. maj	Almindelig ydelseskontrol – allerede aftalt
29. - 30. maj	Ydelseskontrol i forbindelse med forsøg
14. – 15. juni	Almindelig ydelseskontrol – allerede aftalt
28. – 29. juni	Ydelseskontrol i forbindelse med forsøg
12. – 13. juli	Almindelig ydelseskontrol

Her præsenteres resultatopgørelsen på køernes ydelsesudvikling hhv. 16 dage, 31 og 46 dage inde i forsøgsperioden. Det er således resultatet af ydelseskontrollen inden forsøgsstart, samt den første, anden og tredje ydelseskontrol efter nedtrapningen af foderstyrken på forsøgsholdet, er gået i gang.

Tabel 2 og 3 viser en oversigt over udviklingen i mælkeydelsen og EKM ydelsen mellem de fire ydelseskontroller. Der skal ved denne opgørelse tages højde for at der generelt forventes en faldende mælkeydelse for alle køer i forsøget, da disse køer er senlakterende, og dermed må forventes at have en nedadgående laktationskurve. Af samme årsag er der i tabel 4 angivet hvor meget køerne EKM ydelse i de enkelte hold er faldet over forsøgsperioden, set i forhold til den forventede EKM ydelse. Den forventede EKM ydelse er beregnet på baggrund af besætningens ydelsesniveau, laktationsnummer og laktationsstadiet.

Tabel 2. Oversigt over ydelsesudvikling i forsøgsperioden - Mælkeydelse

Hold	Beskrivelse	Antal	Mælkeydelse			
			8. maj	30. maj	15. juni	29. juni
F1	Forsøgshold sat ind d. 14/5	15	40,45	36,89	34,26	32,96
F2	Forsøgshold sat ind d. 28/5	9	37,04	32,29	30,80	29,28
F3	Forsøgshold sat ind d. 11/6	8	42,07	43,05	39,43	36,44
F1K2	Fyldkøer ind d. 14/5 - kontrolhold d. 28/5	8	30,56	29,81	31,05	27,71
F1K3	Fyldkøer ind d. 14/5 – kontrolhold d. 11/6	8	33,14	30,86	33,88	30,41
Kontrol	Kontrolhold	13	35,28	33,36	35,04	31,28
1. kalvs	Alle 1. kalvs	138	28,90	28,93	30,09	30,29
Ældre, øvr.	Ældre køer uden forsøgs- og kontrolhold	135	36,56	40,16	40,89	41,22

Tabel 3 viser en oversigt over udviklingen i EKM ydelsen mellem de to ydelseskontroller.

Tabel 3. Oversigt over ydelsesudvikling i forsøgsperioden – EKM ydelse

Hold	Beskrivelse	Antal	Mælkeydelse			
			8. maj	30. maj	15. juni	29. juni
F1	Forsøgshold sat ind d. 14/5	15	38,53	35,10	33,51	32,38
F2	Forsøgshold sat ind d. 28/5	9	33,39	29,48	28,27	28,24
F3	Forsøgshold sat ind d. 11/6	8	40,29	40,42	37,33	35,49
F1K2	Fyldkøer ind d. 14/5 - kontrolhold d. 28/5	8	32,23	30,19	31,17	29,13
F1K3	Fyldkøer ind d. 14/5 – kontrolhold d. 11/6	8	32,09	29,61	32,14	30,27
Kontrol	Kontrolhold	13	34,62	33,41	33,54	32,10
1. kalvs	Alle 1. kalvs	138	28,89	28,44	29,33	29,96
Ældre, øvr.	Ældre køer uden forsøgs- og kontrolhold	135	35,44	37,38	37,51	39,14

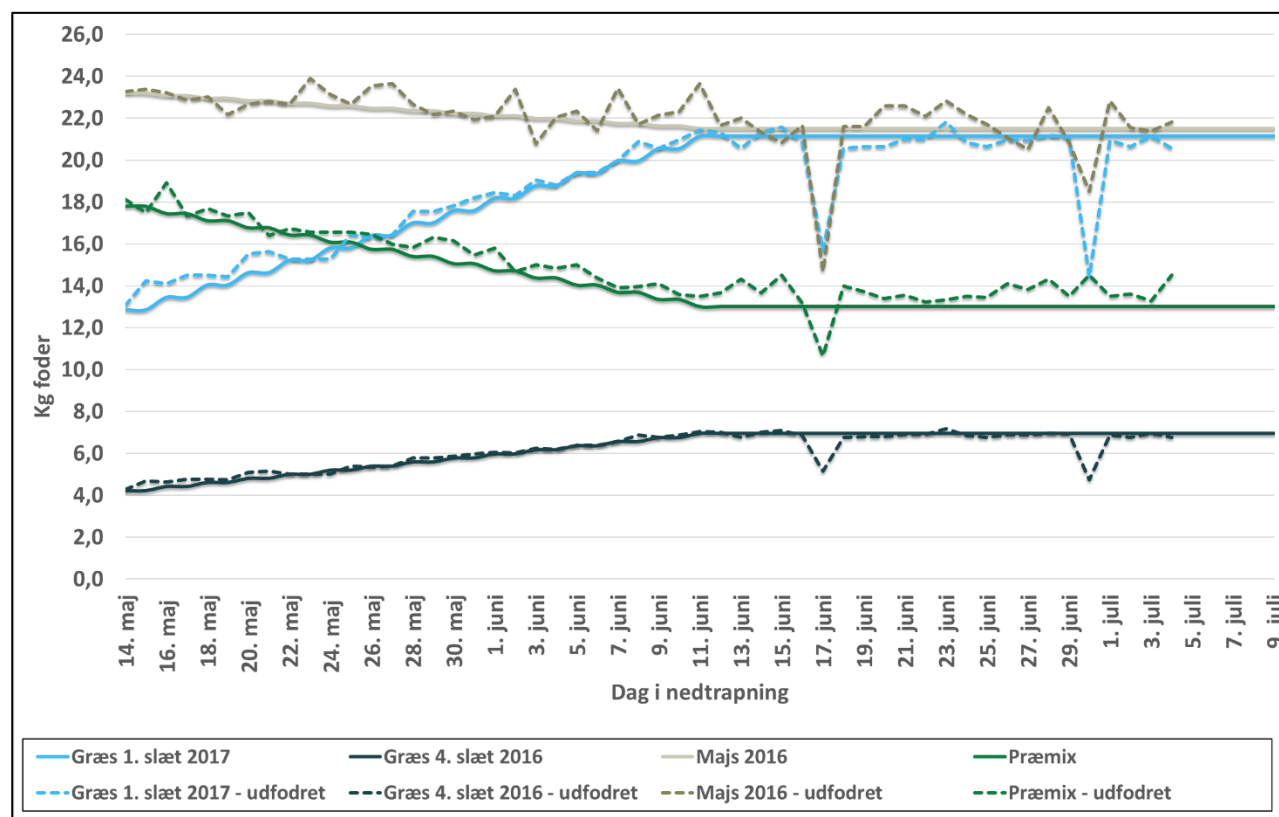
Tabel 4 angiver hvor meget kørerne EKM ydelse i de enkelte hold er faldet over forsøgsperioden.

Tabel 4. Oversigt over forskellen mellem forventet og opnået EKM ydelse.

Hold	Beskrivelse	Antal	Mælkeydelse			
			8. maj	30. maj	15. juni	29. juni
F1	Forsøgshold sat ind d. 14/5	15	2,21	0,10	-0,44	-0,58
F2	Forsøgshold sat ind d. 28/5	9	-2,78	-5,44	-5,55	-4,47
F3	Forsøgshold sat ind d. 11/6	8	4,97	6,37	4,28	3,47
F1K2	Fyldkøer ind d. 14/5 - kontrolhold d. 28/5	8	2,35	1,33	3,12	1,97
F1K3	Fyldkøer ind d. 14/5 – kontrolhold d. 11/6	8	2,63	1,01	4,00	3,07
Kontrol	Kontrolhold	13	-0,36	-0,28	0,95	0,55
1. kalvs	Alle 1. kalvs	138	-0,34	-0,54	0,31	1,09
Ældre, øvr.	Ældre køer uden forsøgs- og kontrolhold	135	-0,96	0,39	0,57	2,29

Generelt er kørernes ydelse på forsøgsholdene faldet mere på forsøgsholdet end kontrolholdet (som faktisk har haft – mod forventning – en stigende ydelseskurve). Men faldet i ydelsen er stagneret mellem 2. og 3. kontrollering, bortset for F3 kørerne, som også forventedes at have det største dyk efter 3. ydelseskontrol. Det ser derudover ud til at fyldkørerne (F1K2 og F1K3) er steget i ydelse igen efter at være sat ind på kontrolholdet, hvorefter de igen er faldet som forventet ved den sidste ydelseskontrol.

Figur 1 viser en opgørelse over planlagt og udfodret af de enkelte fodermidler. Det ses at planen følges fint, med de forventede små udsving der vil være som følge af læsse-unøjagtighed. Der har dog været to dage (17. juni og 1. juli) hvor der har været store afvigelser fra den planlagte fodermængde.



Figur 1. Oversigt over planlagt og udfodret for forsøgsholdet.

Den Europæiske Landbrugsfond for Udvikling af Landdistrikterne: Danmark og Europa investerer i landdistrikterne



Miljø- og Fødevareministeriet
Landbrugsstyrelsen



Den Europæiske Landbrugsfond
for Udvikling af Landdistrikterne

LDP 2020



Se EU-Kommissionen, Den Europæiske Landbrugsfond for Udvikling af Landdistrikterne